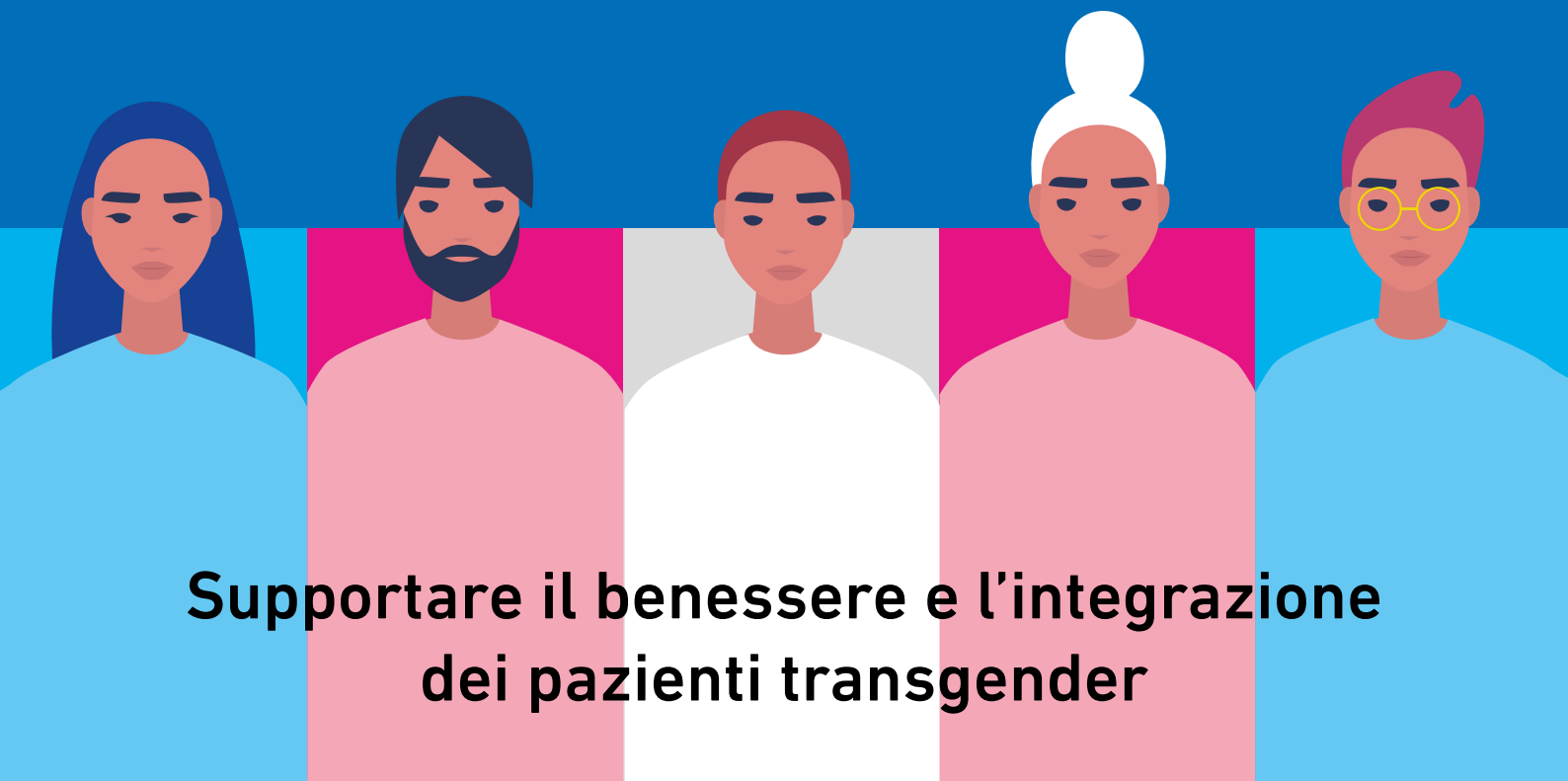


GUIDA INFORMATIVA PER PROFESSIONISTI SANITARI



**Supportare il benessere e l'integrazione
dei pazienti transgender**

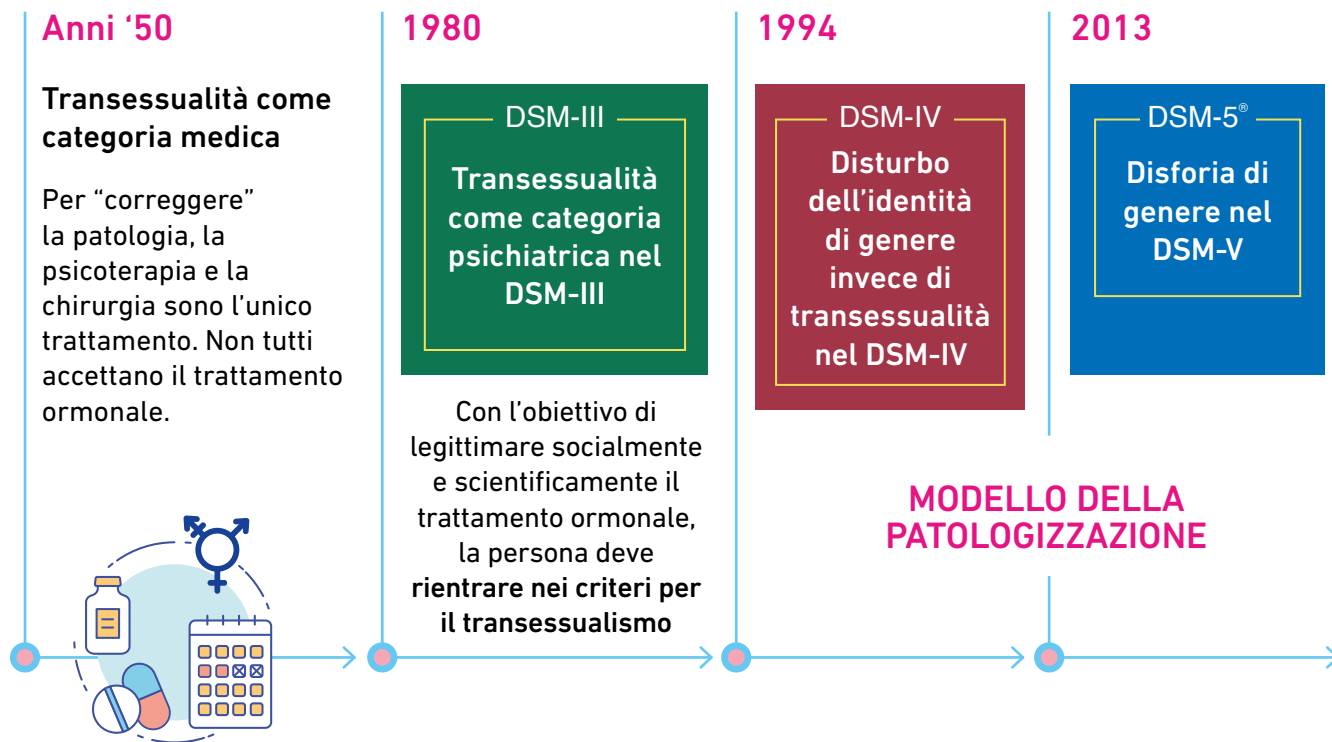


Questo progetto è stato finanziato nell'ambito del Programma Europeo Diritti, Uguaglianza e Cittadinanza (2014-2020).



STORIA

IL PERCORSO VERSO LA DEPATOLOGIZZAZIONE



MODELLO DELLA DEPATOLOGIZZAZIONE

elimina la diagnosi psichiatrica e la sostituisce con un consenso informato. Questo significa qualcosa di più che la firma di un modulo da parte di un utente prima dell'inizio di un qualunque trattamento: **significa dare alla persona la piena capacità decisionale laddove il professionista sanitario offre tutte le informazioni disponibili e accompagna la persona in questo processo.**

Garaizabal, C., Mas, J., Almirall, R., Vega, S. (2015). Informe de model d'acompanyament i assistència a persones Trans a la ciutat de Barcelona. Ajuntament de Barcelona: Barcelona.

FAQS

da parte dei professionisti sanitari

Dovrei effettuare un trattamento particolare nei confronti delle persone trans? Devo trattarli diversamente?

Absolutamente no.

L'assistenza medica dovrebbe seguire le stesse fasi e dovrebbe avere gli stessi obiettivi del solito: chiedere informazioni sulle esigenze mediche della persona e prescrivere un trattamento se necessario.

Posso chiedere ad una persona trans del suo percorso di transizione?

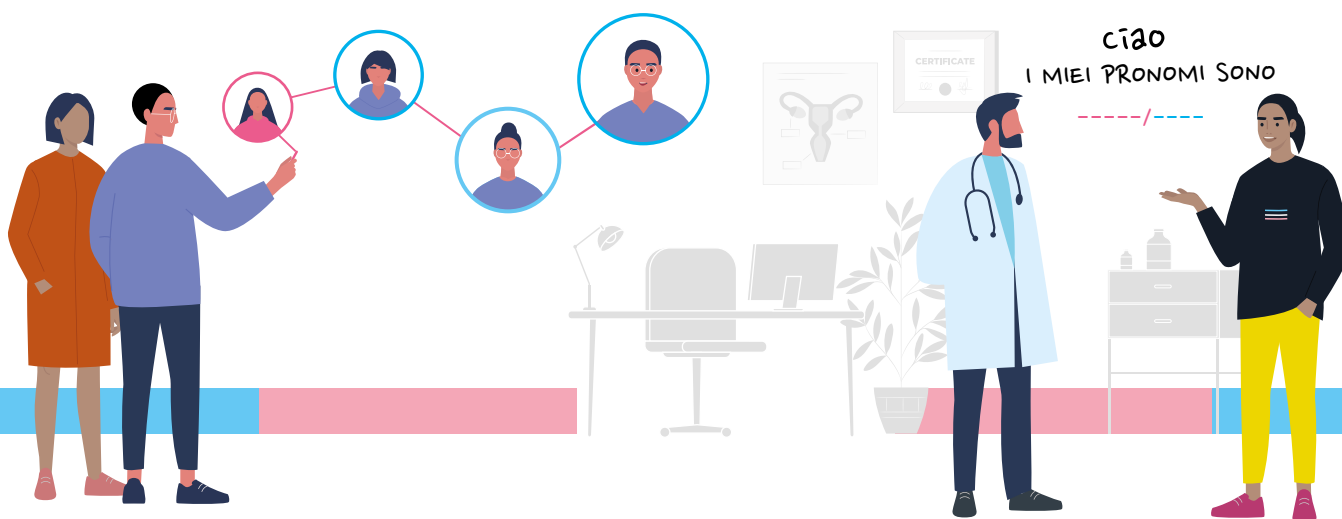
IL processo di transizione è estremamente privato e non è un argomento di conversazione. Chiedetevi se avete bisogno di conoscere questa informazione.

È in relazione alla questione medica che state esaminando?

Se la risposta è NO, allora non c'è bisogno di commenti ulteriori. Se la risposta è SI, allora la conversazione avverrà in modo naturale.

Posso riferirmi a lui/ lei come persona trans o dovrei utilizzare altre parole?

Riferitevi alla persona con il suo nome e con i pronomi corrispondenti. Se non siete sicuri, chiedete alla persona come preferisce che ci si riferisca a lei. Utilizzate i pronomi ed il nome che più gradisce. Per esempio, potete dire "Il mio nome è Anna ed il mio pronome è lei. **Quali sono il suo nome ed i pronomi che preferisce utilizzare?**"



Come comportarsi nella situazione in cui il genere ed il nome non corrispondono?

(Per esempio, immaginate di chiamare Giovanni, aspettandovi che una persona di sesso maschile si alzi, ed invece si alza Maria).

Come regola generale, può essere utile non partire dal presupposto che l'identità di genere si basi sull'aspetto o sul nome ufficiale. Provate a scrivere in cartella clinica la preferenza della persona così da dare quest'informazione al successivo professionista che la visiterà.

Cosa fare rispetto a condizioni di natura biologica, come le mestruazioni? Come devo gestire la situazione in cui un uomo/ragazzo trans ha problemi in quest'ambito?

Date aiuto con sensibilità. Concentratevi sul problema o sulla necessità di natura medica. È importante supportare senza insistere e ricordare alla persona di essere "biologicamente" una donna.

SIATE CONSAPEVOLI!

La relazione medico-paziente implica sempre uno squilibrio di potere poiché il paziente è in una condizione di bisogno di aiuto medico, mentre voi siete nella posizione di coloro che forniscono quell'aiuto.

Avere un atteggiamento di cura e rispetto è sempre un'ottima scelta.



QUESTIONI

di natura pediatrica

Alcune famiglie si rivolgono al pediatra per chiedere consigli sui loro figli gender variant. Cosa dovrei fare?

I genitori hanno bisogno di essere ascoltati e supportati. **Come pediatri potete essere d'aiuto dando alla famiglia informazioni su centri locali specializzati che forniscono supporto alle questioni legate al genere.** Tenetevi aggiornati su queste risorse. Se la famiglia chiede informazioni sul trattamento ormonale è altamente raccomandato inviarla alla struttura di riferimento per i percorsi di transizione nella vostra regione: questo genere di strutture sono specializzate nella transizione e forniranno informazioni attendibili.


Un bambino potrebbe essere sottoposto a trattamento ormonale?

I dubbi espressi da un/a bambino/a in relazione alla sua condizione di genere non necessariamente implicano che si identifica come una persona trans. Altre possibilità possono essere quelle di identificarsi come non-binario, o genderqueer o anche altre scelte più personali. Di solito può essere d'aiuto informare la famiglia su questi concetti e dare consigli ai genitori se questi li richiedono.

Devo trattare I bambini gender variant e intersessuali in modo diverso?

Ci si aspetta che l'assistenza pediatrica sia al servizio dei bambini e delle loro famiglie in relazione alle loro esigenze mediche. Ascoltate con rispetto le richieste della famiglia.



A young child with light brown hair is climbing a red rope. The child is wearing a long-sleeved sweater with horizontal rainbow stripes (red, orange, yellow, green, blue, purple) and a matching rainbow tutu. The child has rainbow face paint on their cheeks. The background is a blurred outdoor setting with trees and a building.

I medici pediatri possono essere il primo contatto con delle famiglie che hanno domande.

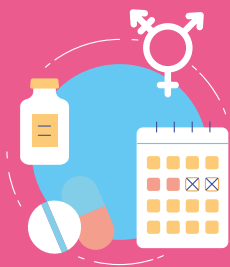
È importante essere a conoscenza delle risorse nella comunità che possono fornire informazioni specializzate.

IL NETWORK DEGLI INVII

in caso la persona chieda ulteriori informazioni

ASPETTI CONNESSI ALLA SALUTE

Le persone trans potrebbero
CHIEDERE INFORMAZIONI relative a:



Terapia
ormonale



Interventi
chirurgici



Supporto
psicologico



Altri aspetti
connessi al percorso
di transizione

Innanzitutto è importante ascoltare la persona e capire la sua richiesta. Se la persona vuole iniziare il percorso di transizione indirizzala verso i servizi territoriali dedicati, così da poter ricevere tutte le informazioni sulla rete locale e suoi professionisti preparati e competenti.



Definizioni di base

Identità di genere

Interpretazione e categorizzazione che una persona dà del proprio genere, trovando una definizione di sé in cui si sente a suo agio, espressa attraverso le interazioni con altre persone.

Orientamento sessuale

Termine usato per riferirsi all'attrazione fisica ed emotiva verso persone dello stesso sesso e/o di quello opposto, così come alla mancanza di interesse o attrazione sessuale (asessualità).



Lesbica

Donna che è emotivamente e/o sessualmente attratta da altre donne.



Gay

Uomo che è emotivamente e/o sessualmente attratto da altri uomini.



Transgender

persona la cui identità di genere è incongrua con il sesso attribuito alla nascita. I termini "trans" e "transgender" sono usati esclusivamente come aggettivi.



Cisgender

Persona la cui identità di genere si allinea con il sesso attribuito alla nascita – per es. una persona di sesso maschile alla nascita, cresciuto come un maschio e che si considera di sesso maschile.



Bisessuale

persona che è emotivamente e/o sessualmente attratta da persone di ambo i sessi.



Intersessuale

Termine generale usato per una varietà di condizioni in cui una persona nasce con attributi biologici che non rientrano in specifiche definizioni di caratteri femminili o maschili.



Non-binario o genderqueer

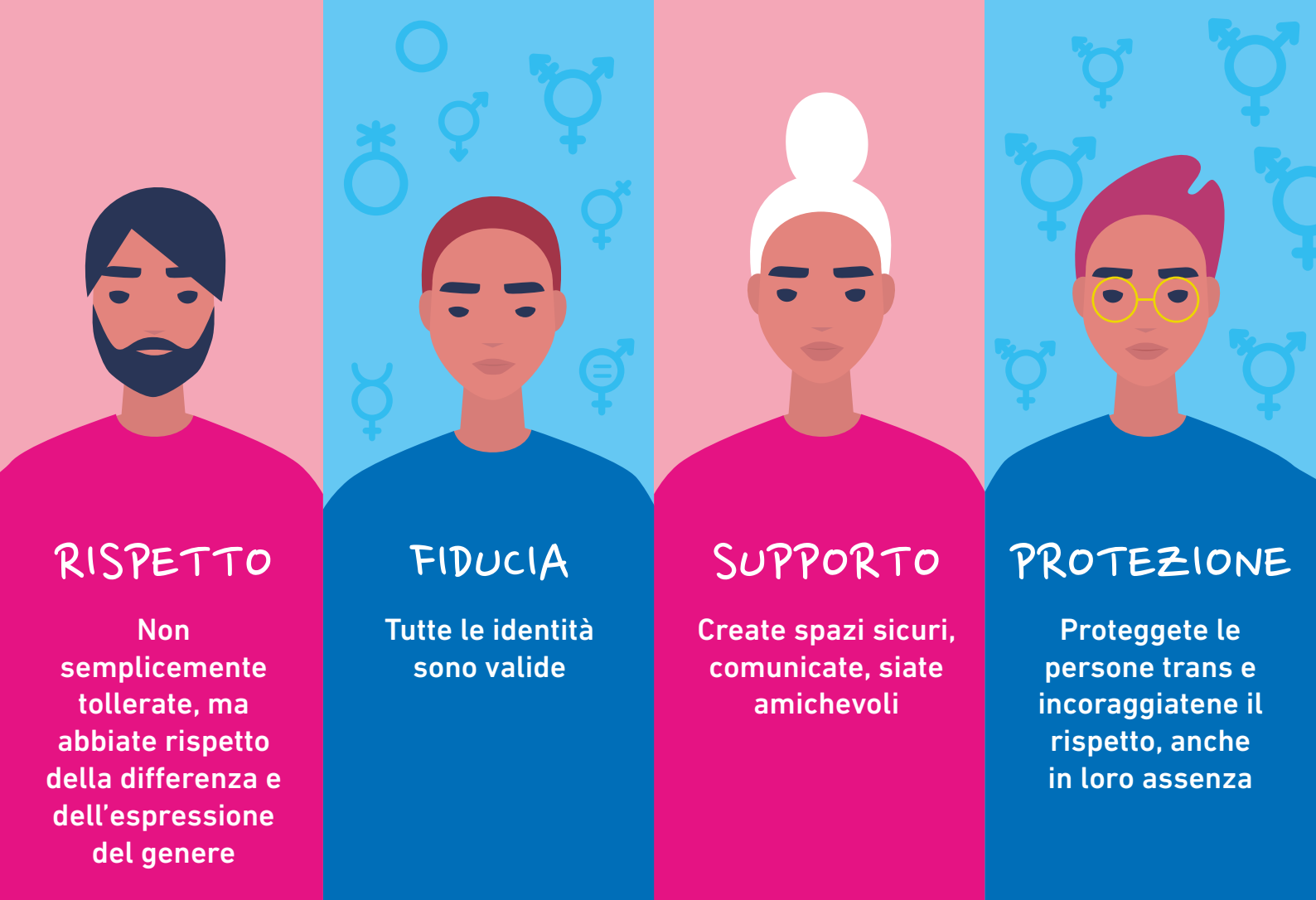
Persono il cui senso interno di genere non rientra in una categorizzazione binaria (femminile/maschile). Le persone non-binarie sono estremamente diverse in termini delle loro identità e possono essere fluide o stabili in termini del loro genere.



MAPPA DELLE RISORSE LOCALI

Puoi trovare ulteriori informazioni sul portale: <https://www.infotrans.it>

Il sito istituzionale nato dalla collaborazione tra Istituto Superiore di Sanità e ufficio Nazionale Antidiscriminazioni Razziali (Unar) dove potrai trovare una mappa nazionale dei servizi specializzati per le persone trans oltre alle informazioni base sul percorso di transizione



RISPETTO

Non semplicemente tollerate, ma abbiate rispetto della differenza e dell'espressione del genere

FIDUCIA

Tutte le identità sono valide

SUPPORTO

Create spazi sicuri, comunicate, siate amichevoli

PROTEZIONE

Protegete le persone trans e incoraggiatele il rispetto, anche in loro assenza



Il contenuto di questa pubblicazione rappresenta solo il punto di vista dell'autore ed è sua esclusiva responsabilità. La Commissione Europea non si assume alcuna responsabilità per l'uso che può essere fatto delle informazioni in essa contenute.

Numero di Progetto 881635 – SWITCH- REC-AG-2019 / REC-RDAP-GBV-AG-2019